



# ELEKTROKAMIN

## INTEGRIERTER HEIZLÜFTER

HF 2000

Sehr geehrter NABO-Kunde,  
vielen Dank, dass Sie sich für dieses NABO Produkt entschieden haben.  
NABO Produkte sind so konzipiert, dass sie selbst bei Topausstattung noch kinderleicht in der Bedienung sind. Wir arbeiten stätig daran die Qualität unserer Produkte auf höchstem Niveau zu halten und stetig zu verbessern.  
Bitte lesen Sie diese Bedienungsanleitung vor Gebrauch durch und beachten Sie die Sicherheitshinweise.  
Wir wünschen Ihnen viel Freude bei der Verwendung ihres NABO Produkts.

Wenn das Produkt nicht ordnungsgemäß funktioniert, kontaktieren Sie bitte Ihren Händler oder den NABO Kundendienst via [service@nabo.at](mailto:service@nabo.at)  
Unsere Mitarbeiter helfen Ihnen gerne, etwaige Probleme zu lösen.Um die Produktleistung zu verbessern, aktualisieren wir die Produkte. Änderungen vorbehalten!

NABO-Sales-Team

[www.nabo.at](http://www.nabo.at)



Bitte lesen Sie dieses Handbuch vor der Verwendung sorgfältig durch.

### WICHTIGE SICHERHEITSHINWEISE

Beachten Sie bei der Verwendung aller Elektrogeräte jederzeit grundlegende Sicherheitsvorkehrungen. Bitte lesen Sie die folgenden Anweisungen, die Ihrem Nutzen und Ihrer Sicherheit dienen:

1. Stellen Sie sicher, dass das verwendete Netzteil dem Typenschild entspricht.
2. Verstopfen oder blockieren Sie niemals die Öffnungen des Heizgeräts.
3. Verwenden Sie das Heizgerät nur auf einer ebenen Fläche.
4. Trennen Sie das Gerät bei Nichtgebrauch und während der Reinigung immer vom Stromnetz.
5. Lassen Sie das Heizgerät nicht unbeaufsichtigt eingeschaltet.
6. Decken Sie das Heizgerät niemals ab, da dies zu Brandgefahr führen kann.
7. Halten Sie einen Abstand von mindestens 90 cm zwischen dem Gerät und allen brennbaren Materialien wie Möbeln, Vorhängen, Bettwäsche, Kleidung oder Papieren ein.
8. Benutzen Sie dieses Heizgerät nicht in der unmittelbaren Umgebung eines Badezimmers, einer Dusche oder eines Swimmingpools.
9. Tauchen Sie das Heizgerät nicht in Wasser und lassen Sie keinen Kontakt von Wasser mit dem Stecker oder dem Steuergerät zu.
10. Sorgen Sie für die Sauberkeit dieses Heizgeräts. Lassen Sie keine Gegenstände in Lüftungs- oder andere Öffnungen des Heizgeräts eindringen, da dies einen Stromschlag, Feuer oder Schäden am Heizgerät verursachen kann.
11. Bei der Benutzung des Produkts durch Kinder oder in deren Nähe ist eine ständige Beaufsichtigung notwendig.
12. Achten Sie darauf, dass das Kabel niemals in Kontakt mit nassen oder heißen Oberflächen kommt, verdreht wird oder in die Reichweite von Kindern gelangt.
13. Nicht im Freien verwenden
14. Stellen Sie das Gerät nicht auf oder in der Nähe eines heißen Gasbrenners auf.
15. Im Falle von Beschädigungen muss das Netzkabel vom Hersteller, einem autorisierten Kundendienst oder einer ähnlich qualifizierten Person ersetzt werden, um Gefährdungen zu vermeiden.
16. Benutzen Sie das Gerät nicht für andere Zwecke als den in dieser Bedienungsanleitung beschriebenen Verwendungszweck.
17. Stellen Sie das Heizgerät nicht direkt unter einer Steckdose auf.
18. Dieses Gerät ist nur für den Hausgebrauch bestimmt.
19. Lassen Sie das Heizgerät nicht über Nacht eingeschaltet.
20. Achten Sie beim Reinigen darauf, kein nasses Tuch zu verwenden oder Wasser auf irgendeinen Teil des Geräts zu gießen, da dies zu einem Kurzschluss oder Stromschlag führen kann.
21. Verwenden Sie dieses Gerät nicht in Bereichen, in denen Wasser vorhanden ist.
22. Stellen Sie sicher, dass das Stromkabel an der Rückseite verlegt wird und sich weit von der Vorderseite des Heizgeräts befindet.

23. Dieses Gerät ist nicht dafür bestimmt, durch Personen (einschließlich Kinder) mit eingeschränkten physischen, sensorischen oder geistigen Fähigkeiten oder unzureichenden Erfahrungen oder Kenntnissen benutzt zu werden, es sei denn, sie werden durch eine für ihre Sicherheit zuständige Person beaufsichtigt oder haben von ihr Anleitungen zur Benutzung des Geräts erhalten.
24. Um sicherzustellen, dass Kinder nicht mit dem Gerät spielen, sind diese zu beaufsichtigen.
25. **Achtung:** Decken Sie das Heizgerät während des Gebrauchs nicht ab.
26. Das Heizgerät darf nicht in der Nähe einer Steckdose aufgestellt werden. Beachten Sie außerdem den folgenden Hinweis: Dieser Heizlüfter darf nicht in der Nähe einer Badewanne, Dusche oder eines Schwimmbeckens verwendet werden
27. Dieses Heizgerät ist nicht mit einer Vorrichtung zur Regelung der Raumtemperatur ausgestattet. Benutzen Sie diesen Heizer nicht in kleinen Räumlichkeiten, wenn sich Personen darin befinden, die nicht in der Lage sind, ihn aus eigener Kraft zu verlassen, es sei denn, ein/-e ständige/-r Betreuer/-in ist anwesend.
28. **HINWEIS:** Wenn ein Heizgerät zum ersten Mal oder nach längerem Nichtgebrauch eingeschaltet wird, ist es normal, dass es zur geringfügigen Entwicklung von Geruch und Rauch kommt. Diese verschwinden kurz nach dem Einschalten des Heizgeräts.
29. **WARNUNG:** um die brandgefahr zu verringern, halten sie textilien, vorhänge oder andere brennbare materialien mindestens 1m vom luftauslass entfernt.




#### BEDIENUNG:

Schalten Sie zunächst den EIN/AUS-Hauptschalter ein, der sich an der hinteren unteren Ecke des Kamins befindet.



#### FLAMME

Drücken Sie die linke Taste , um die Flamme zu starten.  
Drücken Sie die Taste erneut, um die Flamme zu löschen.




#### HEIZEINSTELLUNG

Drücken Sie die rechte Taste **I/II**, um das Heizgerät zu starten (einmal drücken für niedrige Heizung; zweimal drücken für hohe Heizung; erneut drücken, um Heizung und Flamme zu beenden, der Lüfter läuft 30 Sekunden lang).



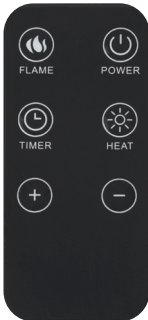
#### TEMPERATUR

Drücken Sie die Taste , um die Temperatur zwischen 15 und 38 Grad einzustellen.



#### TIMER

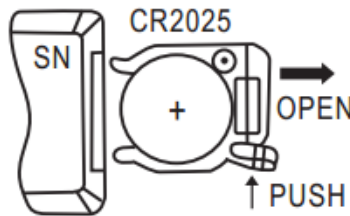
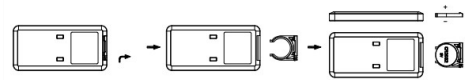
Drücken Sie die Taste , um den Timer zwischen 00 und 12 Stunden einzustellen.



#### FERNBEDIENUNG

Die Fernbedienung benötigt eine unverhinderte Sichtlinie, damit das Signal vom Gerät empfangen werden kann.  
Stellen Sie das Gerät so auf, dass die Empfängerlinse von der Fernbedienung aus sichtbar ist.

Die Symbole auf der Fernbedienung entsprechen den Symbolen auf dem Hauptgerät. Sie können damit die entsprechende Funktion abrufen.  
Die Fernbedienung verwendet eine Knopfzelle, Modell Nr. CR2025 (3V). Für eine längere Verwendung empfehlen wir die Verwendung einer Lithium-Batterie.



Hinweis: Bitte folgen Sie den Anweisungen zur Batterieentsorgung auf der Batterieverpackung oder wenden Sie sich zur sicheren Entsorgung von Batterien an Ihre örtlichen Behörden.

#### ÜBERHITZUNGSSICHERHEIT

Das Heizgerät ist mit einer Sicherheitsvorrichtung ausgestattet. Wenn das Heizgerät überhitzt, bricht es den Betrieb ab. Bitte schalten Sie das Heizgerät aus und prüfen Sie, ob der Einlass oder Auslass verstopft ist. Nach einigen Minuten wird das Heizgerät von der Sicherheitsvorrichtung neu gestartet. Wenn die Sicherheitsvorrichtung das Heizgerät nicht neu starten konnte, senden Sie das Heizgerät zur Überprüfung oder Reparatur an Ihr nächstgelegenes Servicecenter.

#### REINIGEN IHRES HEIZLÜFTERS

1. Trennen Sie das Gerät vor der Reinigung immer von der Hauptstromversorgung.
2. Reinigen Sie die Außenseite des Heizgeräts, indem Sie das Gerät zuerst mit einem feuchten und dann mit einem trockenen Tuch abwischen.
3. Verwenden Sie zum Reinigen des Heizgeräts kein Benzin oder andere Reinigungs-/Lösungsmittel oder Chemikalien.

#### KONFORMITÄTSERKLÄRUNG

Hiermit erklärt die baytronic Handels GmbH, dass sich das Produkt NABO HF 2000 in Übereinstimmung mit den folgenden Anforderungen befindet: RoHS-Richtlinie 2011/65/EU, EMV-Richtlinie 2014/30/EU, LVD-Richtlinie 2014/35/EU und Ökodesign-Richtlinie 2009/125/EG.



Die vollständige Konformitätserklärung finden Sie unter: <https://content.nabo.at/>

#### IMPORTEUR / HERSTELLER

baytronic Handels GmbH  
Harterfeldweg 4, 4481 Asten  
[marketing@nabo.at](mailto:marketing@nabo.at)



#### AT | Entsorgung

Das Symbol der durchgestrichenen Abfalltonne auf Rädern auf dem Produkt oder seiner Verpackung bedeutet, dass das Gerät nicht im Hausmüll entsorgt werden darf, sondern eine separate Entsorgung erfordert. Sie können das Altgerät kostenfrei bei einer geeigneten kommunalen Sammelstelle für Elektro- und Elektronikaltgeräte, z.B. einem Wertstoffhof, abgeben. Die Adressen erhalten Sie von Ihrer Stadt- bzw. Kommunalverwaltung. Alternativ können Sie Elektroaltgeräte beim Kauf eines neuen Geräts der gleichen Art und mit derselben Funktion bei einem stationären Händler unentgeltlich zurückgeben. Bezüglich der Modalitäten der Rückgabe eines Altgeräts im Fall der Auslieferung des neuen Geräts, wenden Sie sich bitte an Ihren Händler.  
Bitte Entnehmen Sie – sofern möglich – vor der Entsorgung des Produkts sämtliche Batterien und Akkus sowie alle Lampen, die zerstörungsfrei entnommen werden können.  
Wir weisen darauf hin, dass Sie für die Löschung personenbezogener Daten auf dem zu entsorgenden Gerät selbst verantwortlich sind.  
Das Gerät kann Stoffe enthalten, die bei falscher Entsorgung Umwelt und menschliche Gesundheit gefährden können. Das Materialrecycling hilft, Abfall zu reduzieren und Ressourcen zu schonen. Durch die getrennte Sammlung von Altgeräten und deren Recycling tragen Sie zur Vermeidung negativer Auswirkungen auf die Umwelt und die menschliche Gesundheit bei.



#### DE | Entsorgung

Das Symbol der durchgestrichenen Abfalltonne auf Rädern auf dem Produkt oder seiner Verpackung bedeutet, dass das Gerät nicht im Hausmüll entsorgt werden darf, sondern eine separate Entsorgung erfordert. Sie können das Altgerät kostenfrei bei einer geeigneten kommunalen Sammelstelle für Elektro- und Elektronikaltgeräte, z.B. einem Wertstoffhof, abgeben. Die Adressen erhalten Sie von Ihrer Stadt- bzw. Kommunalverwaltung. Alternativ können Sie kleine Elektroaltgeräte mit einer Kantenlänge bis zu 25 cm bei Händlern mit einer Verkaufsfläche für Elektro- und Elektronikgeräte von mind. 400 m<sup>2</sup> oder Lebensmittelhändlern mit einer Gesamtverkaufsfläche von mind. 800 m<sup>2</sup>, die zumindest mehrmals im Jahr Elektro- und Elektronikgeräte anbieten, unentgeltlich zurückgeben. Größere Altgeräte können beim Neukauf eines Geräts der gleichen Geräteart, das im Wesentlichen die gleichen Funktionen wie das neue Gerät erfüllt, bei einem entsprechenden Händler kostenfrei zurückgegeben werden. Bezüglich der Modalitäten der Rückgabe eines Altgeräts im Fall der Auslieferung des neuen Geräts, wenden Sie sich bitte an Ihren Händler.  
Bitte Entnehmen Sie – sofern möglich – vor der Entsorgung des Produkts sämtliche Batterien und Akkus sowie alle Lampen, die zerstörungsfrei entnommen werden können.  
Wir weisen darauf hin, dass Sie für die Löschung personenbezogener Daten auf dem zu entsorgenden Gerät selbst verantwortlich sind.

**NABO**  
[www.nabo.at](http://www.nabo.at)

[nabo.electronics](http://nabo.electronics)



Stand 06.2024  
Technische Änderungen,  
Satz & Druckfehler vorbehalten.